



Lotus Domino® Applikation



## **GeoCom® Electronic Delivery**

Version 7.0 – September 2008

Update 7.0 Build 44

Copyright ISG Information Systems GeoCom® GmbH 2001-2008

## Inhaltsverzeichnis

<b>1</b>	<b>ALLGEMEIN .....</b>	<b>3</b>
1.1	Notes Client-Voraussetzungen .....	3
1.2	Browser-Voraussetzungen.....	3
<b>2</b>	<b>AUSDRUCK VON ABONNENTENLISTEN.....</b>	<b>3</b>
<b>3</b>	<b>KONTROLLE VON ARTIKELN BEIM EINSTELLEN .....</b>	<b>4</b>
<b>4</b>	<b>KONFIGURIERBARE BROWSER-EINGANGSSEITE .....</b>	<b>4</b>
<b>5</b>	<b>KONFIGURATION: ANZEIGE ABONNIERTER INHALTSVERZEICHNISSE NACH AUSGABEDATUM .....</b>	<b>6</b>
<b>6</b>	<b>FEHLERBESEITIGUNG .....</b>	<b>6</b>
6.1	Ausdruck von Aufträgen .....	6
6.2	Versand von Inhaltsverzeichnissen / Artikeln.....	6
6.3	Ansicht Abonnierte Inhaltsverzeichnisse – nach Datum .....	6
6.4	Applikationsbeendigung durch Sprachumschaltung.....	7
6.5	Neues Benutzerprofil anlegen: Pflichtfeld Standort.....	7

## 1 Allgemein

Diese Dokumentation beschreibt Erweiterungen und Änderungen, die in GeoCom® Electronic Delivery mit dem Update 7.0 Build 44 eingeführt wurden.

### 1.1 Notes Client-Voraussetzungen

Als Notes Server ist mindestens die Version 6.5 erforderlich, als Client wird mindestens die Version 6 benötigt.

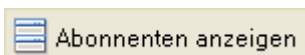
### 1.2 Browser-Voraussetzungen

Neben dem Microsoft Internet Explorer (Version 6) kann nun auch der Mozilla Firefox ab Version 1.5 verwendet werden.

Hinweis: Der Ausdruck mehrseitiger Inhaltsverzeichnisse wird von Firefox derzeit nicht unterstützt.

## 2 Ausdruck von Abonnentenlisten

Die Anzeige von Abonnentenlisten in der Ansicht "2. Inhaltsverzeichnisaufträge" wurde angepasst, um ein Ausdrucken der Listen zu ermöglichen.



Über den Button "Abonnenten anzeigen" erhalten Sie nach wie vor die Liste aller aktuellen Abonnenten der gewählten Zeitschrift. Diese Liste wird jedoch nicht mehr in einem Notes-Dialog gezeigt. Stattdessen wird ein separates Tab-Fenster geöffnet, in dem die entsprechenden Namen in Textform aufgelistet werden.

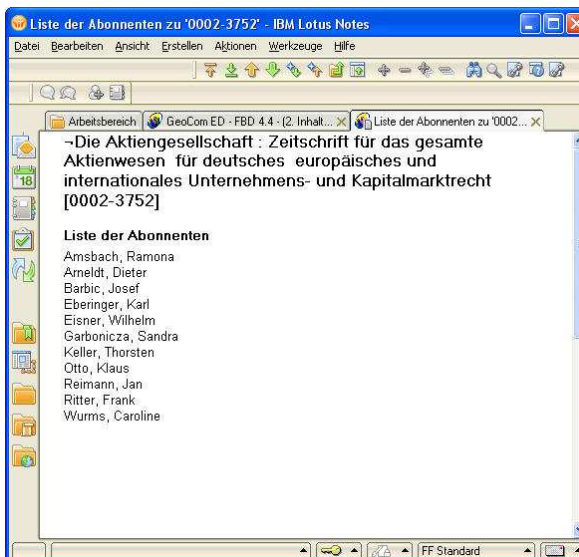


Abbildung: Abonnentenliste einer Zeitschrift

Um die Liste auszudrucken, wählen Sie bei geöffneter Liste aus dem Menü:

#### **Datei – Drucken...**

Alternativ können Sie die Daten auch mit der Maus markieren und über

die Tastenkombination "Strg. + C" in die Zwischenablage kopieren. Von dort aus lassen sie sich dann ggf. in anderen Applikationen weiterverwenden.

### 3 Kontrolle von Artikeln beim Einstellen

Artikel anhängen

Beim Einstellen neuer Artikel sollten diese zunächst noch einmal kontrolliert werden, bevor sie zum Versand freigegeben werden.

Sobald eine entsprechende Grafikdatei über den Button "Artikel anhängen" in das Artikeldokument eingefügt wurde, kann eine erneute Kontrolle erfolgen.

Doppelklicken Sie dazu mit der Maus auf das Symbol des angehängten Artikels und wählen Sie aus dem sich öffnenden Menü die Option "Öffnen".

Der Artikel wird im entsprechenden Programm (z. B. Microsoft Internet Explorer für HTML Dateien) geöffnet und kann so eingesehen und kontrolliert werden.

### 4 Konfigurierbare Browser-Eingangsseite

Die Browser-Eingangsseite von GeoCom® Electronic Delivery kann jetzt beliebig konfiguriert werden.

Dazu stehen im globalen Konfigurationsdokument im Abschnitt "Darstellung im Browser" die Felder

- *Startseite (HTML)*,
- *Startseite \$NEWS deutsch (HTML)* und
- *Startseite \$NEWS englisch (HTML)*

zur Verfügung. In diese Felder können Sie – getrennt für das deutsche und das englische Browser-Interface – beliebigen HTML-Code eintragen, der für die Startseite im Browser verwendet werden soll.

Sie können beliebige HTML-Formatierungstags für die Anzeige verwenden und auch externe Links und Grafiken mittels der entsprechenden HTML-Kommandos einbinden.

Tragen Sie zunächst in das Feld *Startseite (HTML)* den allgemeinen Aufbau der gewünschten Titelseite ein. Beachten Sie, dass die hier gemachten Angaben nicht sprachabhängig ausgewertet werden, sondern für das deutsche und englische Benutzerinterface gleichermaßen gelten (für sprachabhängige Texte siehe unten, Platzhalter "\$NEWS")!

Zusätzlich zu beliebigen HTML-Formatierungen stehen Ihnen folgende Platzhalter zur Verfügung, die zur Laufzeit durch die entsprechenden Daten ersetzt werden:

**\$VERSION:** Wird ersetzt durch einen String mit der kompletten Versionsangabe der verwendeten Version von GeoCom® Bibliothek.  
Beispiel:

*GeoCom Electronic Delivery Version 7.0 ' 05.08.2008 ' Build 44*

**\$DBNAME:** Wird ersetzt durch Pfad und Dateiname der aktuell verwendeten Datenbank. Dies kann z. B. dazu verwendet werden, auf Image-Ressourcen innerhalb der Electronic Delivery Datenbank

zugreifen. Beispiel:

```
<img src='/$DBNAME/reading-the-newspaper.jpg?OpenImageResource'>
```

**\$NEWS:** An dieser Stelle wird – abhängig von der aktuell verwendeten Benutzersprache – der komplette Inhalt des Feldes *Startseite deutsch (HTML)* bzw. *Startseite englisch (HTML)* eingefügt.

Tragen Sie nun in die Felder *Startseite deutsch (HTML)* und *Startseite englisch (HTML)* die sprachabhängigen Inhalte für Ihre Einstiegsseite ein. Auch hier können Sie beliebige Formatierungen mittels HTML Tags erreichen.

\* **Info:** Falls Sie es bevorzugen, die Startseite für das deutsche und das englische Benutzerinterface komplett unabhängig voneinander zu gestalten, tragen Sie in das Feld *Startseite (HTML)* **ausschließlich** den Platzhalter \$NEWS ein. Die Inhalte der sprachabhängigen Felder umfassen dann jeweils die gesamte Einstiegsseite.

Default

Über den jeweils zugehörigen Button "Default" kann der Inhalt jedes dieser Felder durch einen internen Vorgabewert ersetzt werden. Dadurch gehen alle im entsprechenden Feld vorgenommenen Einstellungen verloren!

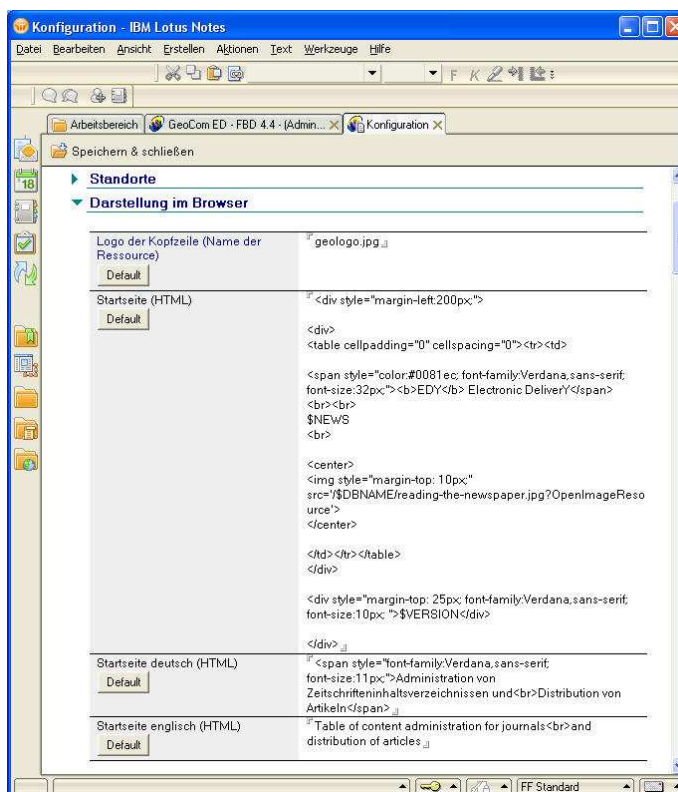


Abbildung: Globales Konfigurationsdokument, Abschnitt "Darstellung im Browser"

\* **Info:** Ausschließlich Benutzer mit Administrator-Zugriff können das globale Konfigurationsdokument aufrufen. Wählen Sie dazu aus einer Administrations-Ansicht die Menü-Option

## Aktionen – Konfiguration

### 5 Konfiguration: Anzeige abonniertes Inhaltsverzeichnis nach Ausgabedatum

Im globalen Konfigurationsdokument wurde im Abschnitt "Darstellung im Browser" ein neues Feld

"Anzeige der Inhaltsverzeichnisse zu abonnierten Zeitschriften auf nn Tage beschränken"

hinzugefügt.

Über dieses Feld lässt sich der Zeitraum (in Tagen) bestimmen, über den Inhaltsverzeichnisse im Web in der Ansicht "Abonnierte Inhaltsverzeichnisse – nach Ausgabedatum" angezeigt werden sollen.

**Beispiel:** Ein Wert von "60" in diesem Feld bewirkt, dass ein Benutzer im Browser in der Ansicht "Abonnierte Inhaltsverzeichnisse – nach Ausgabedatum" alle von ihm abonnierten Inhaltsverzeichnisse angezeigt bekommt, die innerhalb der letzten 60 Tage erzeugt wurden.

### 6 Fehlerbeseitigung

#### 6.1 Ausdruck von Aufträgen



Beim Ausdruck von Artikelaufträgen mittels des Buttons "Drucken" in der Browser-Ansicht wurde bislang der Name des ausdrückenden Mitarbeiters angezeigt.

Die Maske wurde dahingehend angepasst, dass statt des Mitarbeiternamens nun der Name des Auftraggebers auf dem Ausdruck erscheint.

#### 6.2 Versand von Inhaltsverzeichnissen / Artikeln

Das Löschen von Dokumenten konnte zu einem Fehler innerhalb der Agents für den Versand von Inhaltsverzeichnissen und Artikeln führen. Durch diesen Fehler wurde verhindert, dass weitere Benachrichtigungen irgendeiner Art versendet wurden.

Alle betreffenden Agents wurden entsprechend angepasst. Das Löschen von Dokumenten ruft nun keine Fehler beim Nachrichtenversand mehr hervor.

#### 6.3 Ansicht Abonnierte Inhaltsverzeichnisse – nach Datum

Wenn im Browser in der Ansicht "Abonnierte Inhaltsverzeichnisse – nach Datum" keine aktuellen Daten vorhanden waren, wurde fälschlicherweise statt des Datums der zuletzt aktiven Ausgabe lediglich der Platzhalter \$DAY.\$MONTH.\$YEAR angezeigt.

Dieser Fehler wurde behoben. Die betreffende Ansicht zeigt jetzt in jedem Fall immer das korrekte Datum an.

#### **6.4 Applikationsbeendigung durch Sprachumschaltung**

Beim Umschalten der Sprache innerhalb des Notes Clients konnte ein Fehler auftreten, durch den die Applikation vorzeitig beendet wurde.

Dieser Fehler wurde behoben, die Interface-Sprache kann nun innerhalb des Notes Clients beliebig umgestellt werden.

#### **6.5 Neues Benutzerprofil anlegen: Pflichtfeld Standort**

Beim Anlegen neuer Benutzerprofile per Notes Client muss das Feld "Standort" als Pflichtfeld in jedem Fall ausgefüllt sein. Durch einen Fehler wurde dieses Feld intern jedoch nicht als Pflichtfeld überprüft und konnte somit auch leer gelassen werden. Dies konnte im Betrieb der Applikation zu Problemen führen, wenn Funktionen auf das Feld zugegriffen haben.

Dieser Fehler wurde behoben. Das Feld "Standort" wird jetzt ordnungsgemäß als Pflichtfeld abgefragt und Profile ohne Eintrag in diesem Feld lassen sich nicht mehr speichern.