



Lotus Domino® Applikation



GeoCom® Bibliothek

Version 7 – September 2008

Update 7.3 Build 703b

Andreas Rohden M.A.
Florian Feldmann

Copyright ISG Information Systems GeoCom® GmbH 2001-2008

Inhaltsverzeichnis

1 EINFÜHRUNG.....	3
2 ÜBERARBEITUNG DES WEBOPAC	3
2.1 Anpassung des HTML Codes per Konfiguration	3
2.1.1 Such- / Ergebnisseite: Grundgerüst HTML.....	3
2.1.2 Such- / Ergebnisseite: HTML für Suchfelder.....	4
2.1.3 Such- / Ergebnisseite: HTML für Parameter.....	5
2.1.4 Such- / Ergebnisseite: HTML für Aktionen.....	5
2.2 An- und Abmeldung im Browser Interface	5
2.3 Konfiguration einfache / erweiterte Suche	5
2.3.1 Suchfelder.....	6
2.3.2 Parameter	7
2.3.3 Aktionen	7
3 AKTION "NEUERWERBUNGEN"	7
4 FEHLERBESEITIGUNG	8
4.1 Speichern von Artikeln ohne Bezug.....	8
4.2 Schlagwort-Agent aus Artikelformular aufrufen	8

1 Einführung

Diese Dokumentation beschreibt Erweiterungen und Änderungen von GeoCom® Bibliothek 7.3 Build 703b gegenüber der Vorgängerversion 7.3 Build 703.

2 Überarbeitung des webOPAC

Es wurden zusätzliche Konfigurationsoptionen für den webOPAC hinzugefügt, um die kundenspezifische Anpassung der webOPAC-Oberfläche zu erleichtern.

2.1 Anpassung des HTML-Codes per Konfiguration

Die Such- und Ergebnisseite der webOPAC Oberfläche im Browser kann kundenspezifischen Anforderungen angepasst werden. Dazu stehen verschiedene Felder zur Verfügung, mit denen die Abschnitte "Grundgerüst", "Suchfelder", "Parameter" und "Aktionen" gestaltet werden können.

Weiterhin steht nach wie vor ein Feld für allgemeine CSS-Definitionen zur Verfügung, das für alle HTML-Angaben der Such- und Ergebnisseite verwendet wird.

Default

Der Button "Default" steht sowohl für die CSS-Definition als auch für jedes Feld mit HTML-Definitionen zur Verfügung und ersetzt den aktuellen Inhalt durch eine systeminterne Defaultvorgabe.

2.1.1 Such- / Ergebnisseite: Grundgerüst HTML

In diesem Unterabschnitt können Sie den HTML-Code für das Grundgerüst der Such- und Ergebnisseite editieren. Verwenden Sie Standard-HTML und die folgenden Platzhalter, die zur Laufzeit durch die entsprechenden Maskenabschnitte ersetzt werden:

\$\$HEADERIMAGE

Anzeige der als Kopfzeile definierten Systemgrafik.

\$\$SEARCHTEXTFIELDS

Anzeige des Abschnittes "Suchfelder" (die genaue Formatierung dieses Abschnittes erfolgt unter "Such- / Ergebnisseite: HTML für Suchfelder").

\$\$USERPARAMETER

Anzeige des Abschnittes "Parameter" (die genaue Formatierung dieses Abschnittes erfolgt unter "Such- / Ergebnisseite: HTML für Parameter").

\$\$SEARCHBUTTON_USERACTIONS

Anzeige des Abschnittes "Aktionen" (die genaue Formatierung dieses

Abschnittes erfolgt unter "Such- / Ergebnisseite: HTML für Aktionen").

\$\$SEARCHRESULTINFO

Anzeige der Zeile "Suchergebnisinfo". Diese Zeile gibt nach einer durchgeführten Suche Auskunft über die Anzahl gefundener Einträge.

\$\$SEARCHRESULT

Anzeige der Suchergebnisse. Alle bei einer Suche gefundenen Einträge werden an dieser Stelle angezeigt. Die genaue Formatierung der Ergebnisdarstellung erfolgt im Abschnitt "Titeldarstellung"

\$\$HELPPAGE

Anzeige des Feldes "Suchhinweis". Dieses Feld kann unter "Suchhinweis" konfiguriert werden und gibt zusätzliche Informationen, z. B. falls bei einer Suche ein Fehler aufgetreten ist oder die Suche kein Ergebnis geliefert hat.

\$\$BOOKLISTBUTTON

Über diesen Parameter wird der Button "Auswahlliste erstellen" angezeigt. Nach einer erfolgreichen Suche können Sie diesen Button verwenden, um eine Liste aller ausgewählten Ergebnisse zu erstellen.

\$\$SELECTALLBUTTON, \$\$CLEARALLBUTTON

Anzeige der Buttons "Alles auswählen" und "Auswahl aufheben" zum schnellen Selektieren und Deselektieren von Ergebnissen.

\$\$SCROLLFIRSTBUTTON, \$\$SCROLLPREVIOUSBUTTON, \$\$SCROLLNEXTBUTTON, \$\$SCROLLLASTBUTTON

Mittels dieser Platzhalter werden die Buttons zur Navigation innerhalb der Ergebnisliste angezeigt.

\$\$USERINFO

Dieser Platzhalter wird zur Laufzeit ersetzt durch den Notes-Namen des aktuell angemeldeten Benutzers.

\$\$LICENSE

Dieser Platzhalter wird zur Laufzeit ersetzt durch die aktuellen Lizenzinformationen der Applikation.

2.1.2 Such- / Ergebnisseite: HTML für Suchfelder

In diesem Unterabschnitt können Sie die Anzeige der Suchfelder anpassen. Verwenden Sie Standard-HTML und die folgenden Platzhalter, um die Darstellung eines Feldes zu steuern.

\$0 – Bezeichnung des Suchfeldes, bspw. "Autor"

\$1 – Auswahlfeld für Boole'sche Verknüpfungsoperatoren

\$2 – Eingabefeld für den Suchbegriff

2.1.3 Such- / Ergebnisseite: HTML für Parameter

In diesem Unterabschnitt können Sie die Anzeige der Parameter anpassen. Verwenden Sie Standard-HTML-Formatierungsangaben und die folgenden Platzhalter, um die Darstellung eines Feldes zu steuern.

\$0 – Bezeichnung des Parameterfeldes, bspw. "Dokumente pro Seite"

\$1 – Auswahlfeld für den Parameterwert

2.1.4 Such- / Ergebnisseite: HTML für Aktionen

In diesem Unterabschnitt können Sie die Anzeige der Aktionen anpassen. Verwenden Sie Standard-HTML-Formatierungsangaben und die folgenden Platzhalter, um die Darstellung eines Feldes zu steuern.

\$0 – "Suchen"-Button

\$1 – Textlinks auf die entsprechenden Aktionen

2.2 An- und Abmeldung im Browseinterface

Wenn Benutzer nicht anonym mit dem webOPAC arbeiten sollen, können die Aktionen "Anmelden" und "Abmelden" auf der Such- und Ergebnisseite angezeigt werden (siehe auch 2.3.3, Aktionen).

Bei einem Klick auf den Link "Anmelden" wird der Benutzer aufgefordert, sich mit seinem Notes-Namen sowie seinem Kennwort zu einzuloggen. Sämtliche Suchaktionen werden dann mit den Rechten des angemeldeten Benutzers durchgeführt.

Bei einem Klick auf den Link "Abmelden" wird der aktuelle Benutzer abgemeldet und es erfolgt eine Weiterleitung auf eine entsprechende Seite.

Zur Angabe dieser (optionalen) Weiterleitung steht im Abschnitt "Allgemein" das Feld "Logout Parameter" zur Verfügung. Hier können Sie den Befehl "&RedirectTo=" (ohne Anführungszeichen) eintragen, gefolgt von der Seite, auf die weitergeleitet werden soll.

2.3 Konfiguration einfache / erweiterte Suche

Die Konfiguration der einfachen und erweiterten Suchmaske erfolgt nun nicht mehr im Abschnitt "Allgemein". Stattdessen stehen entsprechende Auswahlmöglichkeiten im Abschnitt "OPAC" zur Verfügung.

Zunächst kann hier die "Voreinstellung Suchart" zwischen der einfachen oder der erweiterten Suche ausgewählt werden.

Im Folgenden können jeweils getrennt für einfache und erweiterte

Suche die verfügbaren Suchfelder, Parameter und Aktionen definiert werden.

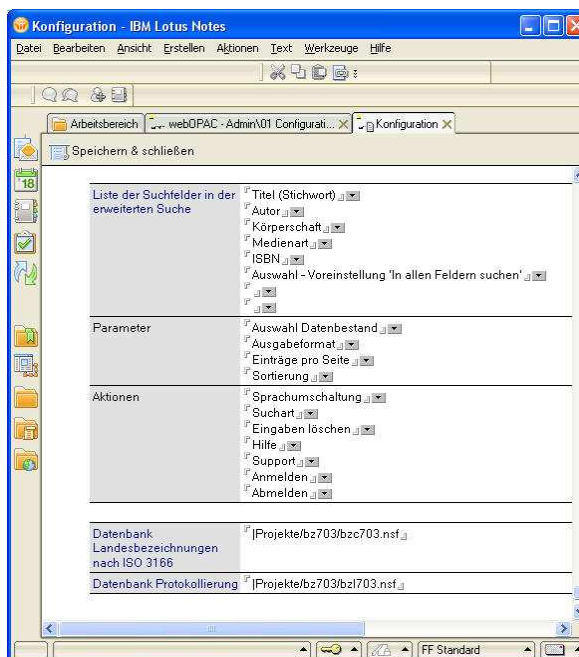


Abbildung: Konfiguration Erweiterte Suchmaske

2.3.1 Suchfelder

Sowohl für die einfache als auch die erweiterte Suchmaske können jeweils bis zu acht Suchfelder definiert werden. Wählen Sie einfach die Suchfelder aus, die angezeigt werden sollen. Für jedes der acht möglichen Felder können Sie einzeln auswählen, welche Art von Suchfeld Sie verwenden wollen.

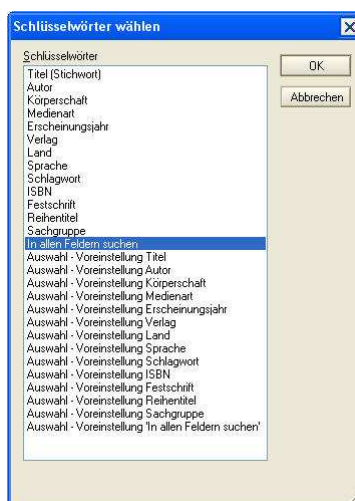


Abbildung: Dialog Suchfelder

2.3.2 Parameter

Für beide Arten von Suchmasken getrennt können Sie angeben, welche Suchparameter dem Benutzer angezeigt werden sollen. Sie können die Parameter "Auswahl Datenbestand", "Ausgabeformat", "Einträge pro Seite" und/oder "Sortierung" anzeigen lassen.

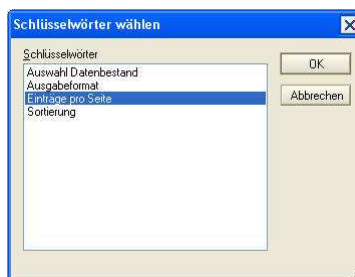


Abbildung: Dialog Parameter

2.3.3 Aktionen

Schließlich können Sie noch festlegen, welche Benutzeraktionen jeweils bei der einfachen und der erweiterten Suchmaske verfügbar sein sollen.

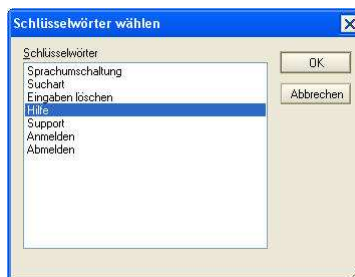


Abbildung: Dialog Aktionen

3 Aktion "Neuerwerbungen"

Die Aktion "Neuerwerbungen..." aus der Ansicht "Verwaltung – 01 Erwerbung – a. Bestellung" wurde erweitert.

Bislang konnte eine Neuerwerbungsliste immer nur über den gesamten Datenbestand erstellt werden. Um die Suche nach Neuerwerbungen auch über Teilbestände durchführen zu können, wurde ein neues Auswahlfeld im Dialog "Neuerwerbungsliste" hinzugefügt. Dort kann nun ausgewählt werden, ob die Liste (wie bisher) per "Gesamtbestand durchsuchen" gebildet werden soll, oder ob Sie "Nur ausgewählte Einträge durchsuchen" lassen wollen.

In letzterem Fall wird die Suche nach Neuerwerbungen auf aktuell ausgewählte Titeldokumente beschränkt, d. h. Sie müssen vorher den zu durchsuchenden Teilbestand per Notes-Häkchen selektieren.

Diese Vorauswahl kann manuell erfolgen, mittels einer Volltextsuche oder durch Anzeige bestimmter Kategorien etc.



Abbildung: Dialog Neuerwerbungsliste

☛ **INFO:** Bei entsprechenden Zugriffsrechten als Bibliothekar (Rolle [Librarian] muss aktiviert sein) ist diese Aktion nun auch unter "Exemplar­daten – Neuerwerbungen..." in allen Katalog-Ansichten verfügbar.

4 Fehlerbeseitigung

4.1 Speichern von Artikeln ohne Bezug

Aufgrund der fehlenden Verlagsangaben konnten Artikel ohne Bezug zu einem Hauptdokument nicht gespeichert werden.

Dieser Fehler wurde behoben. Die Verlagsangaben werden für Artikel ohne Bezugsdokument nicht mehr als Pflichtfeld betrachtet, somit können solche Artikel nun problemlos erstellt und gespeichert werden.

4.2 Schlagwort-Agent aus Artikelformular aufrufen

Durch einen Fehler im Funktionsaufruf konnte aus einem geöffneten Artikeldokument nicht der Agent zur Schlagwort-Auswahl aufgerufen werden.

Der Funktionsaufruf wurde korrigiert und Schlagwörter können nun auch für Artikel mittels des Schlagwort-Agenten ausgewählt werden.